



Strategia Rozwoju Oświaty w Gminie Parzęczew na lata 2011 - 2016



KAPITAŁ LUDZKI
NARODOWA STRATEGIA SPÓJNOŚCI

UNIA EUROPEJSKA
EUROPEJSKI
FUNDUSZ SPOŁECZNY





KAPITAŁ LUDZKI
NARODOWA STRATEGIA SPÓJNOŚCI



UNIA EUROPEJSKA
EUROPEJSKI
FUNDUSZ SPOŁECZNY



Podniesienie jakości działania urzędów i usług dla mieszkańców poprzez wdrożenie zaktualizowanej Metody PRI w gminach i powiatach
Projekt współfinansowany ze środków Unii Europejskiej w ramach Europejskiego Funduszu Społecznego

Strategia Rozwoju Oświaty w Gminie Parzęczew na lata 2011 – 2016

(projekt)

Dokument opracowany w oparciu o wyniki spotkań warsztatowych z przedstawicielami partnerów społecznych Gminy Parzęczew.

Wykonawca:

ResPublic Sp. z o.o.

ResManagement s.c.

Warszawa, 7 lutego 2011



**UNIWERSYTET
EKONOMICZNY
W KRAKOWIE**



Partnerzy:

Związek Gmin Wiejskich RP

ul. Kantaka 4, 61-812 Poznań
tel./faks (061) 851 74 18, 851 99 61
www.zgwrp.org.pl



Związek Miast Polskich

ul. Robocza 46A, 61-517 Poznań
tel. (061) 633 50 50, faks (061) 633 50 60
www.zmp.poznan.pl



Związek Powiatów Polskich

Pałac Kultury i Nauki (19 piętro, pokój 1916)
00-901 Warszawa, Plac Defilad 1 skr. pocztowa 7
tel. (022) 656 63 34, faks (022) 656 63 33
www.zpp.pl



Podniesienie jakości działania urzędów i usług dla mieszkańców poprzez wdrożenie zaktualizowanej Metody PRI w gminach i powiatach

Projekt współfinansowany ze środków Unii Europejskiej w ramach Europejskiego Funduszu Społecznego

Szanowni Mieszkańcy Gminy Parzęczew,

Proponujemy, aby przedmowa do Strategii została napisana przez Wójta Gminy Parzęczew.

Niniejsze opracowanie zostało przygotowane w ramach projektu *Podniesienie jakości działania urzędów i usług dla mieszkańców poprzez wdrożenie zaktualizowanej Metody PRI w gminach i powiatach* współfinansowanego przez Unię Europejską w ramach Europejskiego Funduszu Społecznego. Projekt był realizowany w partnerstwie przez: Uniwersytet Ekonomiczny w Krakowie reprezentowany przez Małopolską Szkołę Administracji Publicznej (lidera) oraz partnerów: Związek Gmin Wiejskich RP, Związek Miast Polskich, Związek Powiatów Polskich. Celem projektu było przygotowanie zaktualizowanej metody Planowania Rozwoju Instytucjonalnego (PRI) oraz jej wdrożenie w jednostkach samorządu terytorialnego (gminach i powiatach) biorących udział w projekcie.

Serdecznie Pozdrawiam
Wójt Gminy Parzęczew



Podniesienie jakości działania urzędów i usług dla mieszkańców poprzez wdrożenie zaktualizowanej Metody PRI w gminach i powiatach

Projekt współfinansowany ze środków Unii Europejskiej w ramach Europejskiego Funduszu Społecznego

Prace nad strategią były prowadzone w ramach Zespołu Roboczego, w którym uczestniczyło 21 osób, urzędników oraz partnerów społecznych Gminy.

Dokument Strategii Rozwoju Oświaty w Gminie Parzęczew na lata 2011 – 2016 został opracowany na podstawie wyników prac Zespołów Roboczych przez następujące osoby:

Przedstawiciele Gminy Parzęczew:

- | | |
|------------------------|--------------------------|
| – Ryszard Nowakowski | - Wójt Gminy |
| – Jolanta Żłobińska | - Sekretarz Gminy |
| – Jadwiga Dębska | - Skarbnik Gminy |
| – Agnieszka Nawrocka | - Pracownik Urzędu Gminy |
| – Agnieszka Wawrzyniak | - Pracownik Urzędu Gminy |
| – Małgorzata Kowalczyk | - Pracownik Urzędu Gminy |
| – Marta Gmerek | - Pracownik Urzędu Gminy |
| – Małgorzata Posiła | - Pracownik Urzędu Gminy |
| – Mariusz Ostrowski | - Pracownik Urzędu Gminy |
| – Michał Kowalski | - Pracownik Urzędu Gminy |

Konsultanci Wykonawcy:

- | | |
|----------------------|-----------------------------------------------------------------------------------------------------|
| – Jacek Dębczyński | - Główny konsultant, ekspert w zakresie planowania strategicznego i operacyjnego, główny moderator, |
| – Michał Kazem-Bek | - Koordynator prac, konsultant w zakresie planowaniu strategicznego i operacyjnego, moderator, |
| – Agnieszka Esz | - Konsultant i moderator Zespołu ds. społecznych, moderator, |
| – Paweł Mentelski | - Konsultant z zakresu planowania strategicznego i funduszy strukturalnych UE, |
| – dr Jacek Sołtys | - Ekspert w zakresie planowania przestrzennego i planowania strategicznego, |
| – Grzegorz Romańczuk | - Analityk |

Partnerzy społeczni Gminy Parzęczew:

- | | |
|-----------------------|-----------------------------|
| – Maria Szulc | - Wizytator KO Łódź |
| – Władysław Krawczyk | - Przewodniczący Rady Gminy |
| – Krzysztof Marciniak | - Radny Gminy |
| – Małgorzata Graczyk | - Radny Gminy |
| – Jerzy Kacperek | - Radny Gminy |
| – Krzysztof Pyciarz | - SP Chociszew |
| – Grażyna Bukowska | - SP Parzęczew |



Podniesienie jakości działania urzędów i usług dla mieszkańców poprzez wdrożenie zaktualizowanej Metody PRI w gminach i powiatach

Projekt współfinansowany ze środków Unii Europejskiej w ramach Europejskiego Funduszu Społecznego

- | | |
|-----------------------------|-----------------------|
| – Emilia Kos-Pietrzak | - SP Parzęczew |
| – Ewa Świniuch | - Gimnazjum Parzęczew |
| – Bogdan Deka | - Rodzic |
| – Małgorzata Dzieciuchowicz | - Pedagog szkolny |
| – Wojciech Leszczyński | - Rada Rodziców |
| – Emilia Białoברzeska | - Rada Rodziców |
| – Agnieszka Oberda | - Rada Rodziców |
| – Agnieszka Wypych | - Rada Rodziców |
| – Katarzyna Niewczas | - Rada Rodziców |
| – Zbigniew Sęczkowski | - Rada Rodziców |
| – Monika Szostek | - Rada Rodziców |
| – Paweł Kurowski | - Nauczyciel |
| – Sylwia Kulon | - Nauczyciel |
| – Marcin Kuzaniak | - Nauczyciel |
| – Beata Kacperek | - Nauczyciel |
| – Anna Matusiak | - Nauczyciel |



Podniesienie jakości działania urzędów i usług dla mieszkańców poprzez wdrożenie zaktualizowanej Metody PRI w gminach i powiatach

Projekt współfinansowany ze środków Unii Europejskiej w ramach Europejskiego Funduszu Społecznego

Spis treści

<u>WPROWADZENIE</u>	<u>6</u>
<u>UWARUNKOWANIA PRAWNE</u>	<u>7</u>
<u>MISJA I WIZJA OŚWIATY W GMINIE PARZĘCZEW</u>	<u>9</u>
<u>CELE GMINY PARZĘCZEW W ZAKRESIE OŚWIATY</u>	<u>9</u>
<u>Cele strategiczne</u>	<u>9</u>
<u>Sposoby osiągania celów Strategii</u>	<u>10</u>
<u>PROJEKTY POLEGAJĄCE NA POPRAWIE SYTUACJI OŚWIATY W GMINIE</u>	<u>13</u>
<u>SYSTEM WDRAŻANIA STRATEGII</u>	<u>15</u>
<u>SYSTEM MONITOROWANIA</u>	<u>19</u>
<u>WSKAŹNIKI REALIZACJI CELÓW</u>	<u>20</u>
<u>WSPÓŁPRACA PRZY REALIZACJI STRATEGII I PROMOCJA</u>	<u>21</u>
<u>AKTUALIZACJA STRATEGII</u>	<u>23</u>



WPROWADZENIE

Gmina, jako jednostka samorządowa jest organizmem, w którego naturalnym środowisku i przestrzeni krzyżują się złożone procesy społeczno – gospodarcze.

Dążenie do zaspokajania potrzeb mieszkańców Gminy w zakresie oświaty jest uwarunkowane wieloma czynnikami egzogenicznymi i endogenicznymi.

Podczas tworzenia celów strategicznych zostały uwzględnione występujące w Gminie uwarunkowania. Opracowane cele strategiczne dotyczą spraw, w odniesieniu do których Gmina i jej partnerzy społeczni mogą podejmować autonomiczne działania. Autonomiczność działań oznacza, że Gmina i jej partnerzy mają prawo do podejmowania działań i nie są uwarunkowani decyzjami zewnętrznymi podejmowanymi poza Gminą.

Strategia Rozwoju Oświaty w Gminie Parzęczew na lata 2011 – 2016 jest dokumentem kierunkowym, mapą drogową, która jest podstawą do podejmowania skoordynowanych działań przez wszystkich partnerów społecznych Gminy w zakresie oświaty.

Taki stan rzeczy pozwala na kompleksowe ujęcie rozwoju oświaty w Gminie Parzęczew. Cechą planowania strategicznego jest podejście kompleksowe, powoduje to, że realizacja niniejszej strategii jest wspólnym zadaniem władz samorządowych i wszystkich partnerów Gminy.

Istotnym elementem jest partycypacja społeczna podczas tworzenia i wdrażania strategii.

Do realizacji strategii konieczne będzie podejmowanie następujących działań:

- Samodzielnie realizowanych przez władze Gminy,
- Samodzielnie realizowanych przez organizacje pozarządowe,
- Indywidualnie realizowanych przez mieszkańców i ich nieformalne grupy oraz środowiska,
- Realizowanych wspólnie z udziałem przedstawicieli różnych sektorów (publicznego, pozarządowego),

Bardzo ważnym a zarazem trudnym zadaniem będzie jednoczesne zaangażowanie wszystkich kluczowych dla rozwoju oświaty w Gminie partnerów. Sukces w tym zakresie jest uwarunkowany: zdolnościami do wzajemnego porozumienia, radzeniem sobie z różnicami interesów poszczególnych grup, wspólnym i jednoznacznym definiowaniem problemów oraz celów, a następnie realizacją wspólnych przedsięwzięć.

Podczas wdrażania strategii Władze Gminy mogą występować w różnych rolach, między innymi, jako:

- Samodzielny i bezpośredni wykonawca działań,
- Inicjator oraz animator działań,
- Uczestnik działań podejmowanych wspólnie z innymi partnerami,
- Wsparcie organizacyjne, techniczne i finansowe działań podejmowanych przez partnerów lokalnych.

Wdrażanie przez władze Gminy strategii wymaga stosowania operacyjnych narzędzi planistycznych, które pozwolą na podjęcie ostatecznych decyzji, co do wyboru działań i przeznaczonych na ich realizację wielkości środków. Takimi narzędziami mogą być:

- Wieloletni Plan Inwestycyjny,
- Budżet Gminy,
- Konkretny projekty i programy,
- Aplikacje o zewnętrzne źródła finansowania,
- Zadania wyznaczone gminnym urzędnikom oraz jednostkom podległym Gminie,
- Szczegółowe polityki Gminy (stanowią one zbiór zasad odnoszących się do określonej dziedziny funkcjonowania Gminy), które pozwolą na podjęcie powtarzalnych decyzji według tych samych kryteriów.

Wyżej opisany sposób planowania i wdrażania strategii pozwoli świadomie oddziaływać na długookresowe procesy w zakresie oświaty. Dzięki temu możliwe będzie zarządzanie rozwojem oświaty w kolejnych latach i ponad naturalnie występującymi w lokalnym środowisku konfliktami interesów różnych grup.

UWARUNKOWANIA PRAWNE

W 1990r. przywrócona została podmiotowość samorządom terytorialnym. Rozpoczęto tym samym możliwość oddziaływania społeczności lokalnej na miejscową oświatę. W dniu 1 stycznia 1996r. samorządy obligatoryjnie przejęły prowadzenie oświaty. Przejmujące szkoły władze samorządowe stały się organami prowadzącymi, a tym samym istotnym czynnikiem weryfikującym finansowanie oświaty przez budżet państwa.

Ogólne zasady funkcjonowania oświaty w Polsce określa ustawa z dnia 7 września 1991r. o systemie oświaty (**Dz. U. Nr 67, poz. 329 z późn. zm.**). Ustawa ta określa m.in. strukturę oświaty oraz podmioty odpowiedzialne za jej funkcjonowanie. Zgodnie z w/w ustawą system oświaty w Polsce obejmuje między innymi przedszkola, szkoły podstawowe, gimnazja. Jednostki te z mocy art. 5 ust. 5 są zakładane i prowadzone przez Gminy. Zadania i obowiązki Gminy w tym zakresie określone są ustawowo ze szczególnym uwzględnieniem ustawy o systemie oświaty, ustawy Karta Nauczyciela i szeregiem rozporządzeń wykonawczych regulujących w sposób szczegółowy ten zakres.

Do głównych zadań Gminy Parzęczew, jako organu prowadzącego należy:

- Zakładanie, prowadzenie, przekształcanie i likwidowanie publicznych przedszkoli, szkół podstawowych i gimnazjów ustalając ich sieć oraz granice obwodów szkolnych,
- Odpowiedzialność za działalność prowadzonych przez siebie jednostek, nadzorowanie ich działalności finansowej i administracyjnej.

W celu realizacji tych zadań Gmina m.in.:



Podniesienie jakości działania urzędów i usług dla mieszkańców poprzez wdrożenie zaktualizowanej Metody PRI w gminach i powiatach

Projekt współfinansowany ze środków Unii Europejskiej w ramach Europejskiego Funduszu Społecznego

- Zapewnia prowadzonym przez siebie jednostkom odpowiednie warunki działania, w tym bezpieczne i higieniczne warunki nauki, wychowania i opieki,
- Wyposaża podległe jednostki w pomoce dydaktyczne i sprzęt niezbędny do realizacji programów nauczania, wychowania i innych zadań statutowych,
- Zapewnia obsługę finansową, administracyjną i organizacyjną, w tym celu na mocy art. 5 ust. 9 ustawy o systemie oświaty mogą tworzyć jednostki do obsługi ekonomiczno - administracyjnej prowadzonych przez siebie placówek oświatowych,
- Wykonuje remonty, inwestycje i modernizacje obiektów szkolnych,
- Powierza w uzgodnieniu z Kuratorem Oświaty stanowiska dyrektorów szkół wyłonionych w drodze konkursu, a także odwołuje z tych stanowisk,
- Zatwierdza corocznie arkusze organizacyjne przedszkoli i szkół na nowy rok szkolny. Arkusze te są podstawowym dokumentem organizującym pracę jednostki oświatowej w danym roku szkolnym – z arkusza m.in. wynika zatrudnienie kadry pedagogicznej, obsługowo - administracyjnej, liczba oddziałów, liczba uczniów w szkole, przedszkolu, podział godzin dydaktycznych, a te dane przekładają się wprost na finanse szkoły,
- Organizuje i prowadzi przygotowanie dzieci sześciolletnich do rozpoczęcia nauki w szkole – tzw. „zerówkę”,
- Finansuje i organizuje dowożenie i dojazdy uczniów (w tym niepełnosprawnych) do szkół, jeżeli odległość do szkoły, w której obwodzie dziecko mieszka jest większa od odległości ustalonej w ustawie o systemie oświaty tj. powyżej 3 km dla dzieci klas I-IV i powyżej 4 km dla uczniów klas starszych w tym gimnazjalnych.

Wyżej wymienione zadania stanowią niejako główne ramy działania organu prowadzącego. Szereg kompetencji szczegółowych z tym związanych zostało przekazanych do realizacji przez Wójta Gminy Parzęczew.



MISJA I WIZJA OŚWIATY W GMINIE PARZĘCZEW

Wizja przedstawia pożądany obraz w danym okresie. Powinna być ona motywująca, określając pozytywny obraz uwzględniający lokalne uwarunkowania.

Misja stanowi syntetyczną deklarację określającą najwyższego poziomu cel, najogólniejszą koncepcję działania.

W strategii tworzonej z udziałem partnerów społecznych, misja określa też wspólne zobowiązania wobec przyszłości.

Wizja oświaty w Gminie Parzęczew do 2016 roku:

Efektywnie działający system oświaty w Gminie Parzęczew pozwalający na kreowanie dobrze wykształconych, wrażliwych na otoczenie, uczestniczących w życiu kulturalnym, umiejących konstruktywnie planować swoją przyszłość, kreatywnych oraz potrafiących się swobodnie komunikować mieszkańców

Misja oświaty w Gminie Parzęczew do 2016 roku:

Tworzenie systemu edukacyjnego umożliwiającego ciągłe podnoszenie jakości kształcenia mieszkańców Gminy.

CELE GMINY PARZĘCZEW W ZAKRESIE OŚWIATY

Cele strategiczne oświaty w Gminie Parzęczew określone są do roku 2016 i służą osiągnięciu wizji oraz misji Gminy.

Cele strategiczne określają rezultaty o najważniejszym znaczeniu w długiej perspektywie. Cele te związane są z decyzjami dotyczącymi utrzymania lub zmiany wykorzystania zasobów Gminy w zakresie oświaty.

Cele strategiczne zawarte w niniejszym dokumencie powstały na podstawie oceny aktualnej sytuacji uwzględniającej zidentyfikowane w uspołecznionym procesie pracy problemy i czynniki wewnętrzne (słabe i mocne strony oświaty w Gminie Parzęczew) oraz zewnętrzne (szanse i zagrożenia w otoczeniu) wpływające na perspektywę rozwoju oświaty w Gminie.

Cele strategiczne

Cele strategiczne zostały opracowane w odniesieniu do oświaty w Gminie Parzęczew. Cele strategiczne w podziale na obszary prezentują się następująco:

1. Wzrost aspiracji edukacyjnych dzieci, młodzieży i dorosłych
2. Wysoki poziom działalności wychowawczo – opiekuńczej w szkołach



Podniesienie jakości działania urzędów i usług dla mieszkańców poprzez wdrożenie zaktualizowanej Metody PRI w gminach i powiatach

Projekt współfinansowany ze środków Unii Europejskiej w ramach Europejskiego Funduszu Społecznego

3. Szkoła otwarta na potrzeby społeczności lokalnych
4. Efektywny system pomocy socjalnej i finansowej dla uczniów przy współpracy z Gminnym Ośrodkiem Pomocy Społecznej i organizacjami pozarządowymi
5. Efektywny system oświaty dostosowany do lokalnych potrzeb i możliwości finansowych

Sposoby osiągnięcia celów Strategii

Do każdego celu strategicznego zostały opracowane sposoby ich osiągnięcia w postaci głównych działań. W ramach przedstawionych działań mogą znajdować się strategie wdrażania, zadania realizacyjne oraz projekty.

Strategia wdrażania stanowi rozwinięcie treści zadania wskazujące, jakimi sposobami będzie najefektywniej i najlepiej osiągnąć cele operacyjne poprzez realizację tego zadania.

Zadania to przedsięwzięcia, które nie wymagają rozbudowanej struktury i procedury przygotowania działań i mogą być przypisane do realizacji pojedynczej jednostce organizacyjnej lub osobie, której doświadczenia, wiedza i kompetencje powinny wystarczyć do wykonania tego zadania.

Przedsięwzięcia, zwane często projektami są to jednorazowe, składające się z wielu zadań i wielu działań następujących po sobie lub równoległych, ale powiązanych ukierunkowaniem na osiągnięcie konkretnego efektu, wymagające często współdziałania różnych jednostek i podmiotów, czasem rozbudowanej struktury zarządzania i odpowiedniej procedury przygotowania.

Lp.	Cel	Działania
1.	Wzrost aspiracji edukacyjnych dzieci, młodzieży i dorosłych	Rozwijanie zainteresowań uczniów poprzez umożliwienie im uczestnictwa w organizacjach szkolnych, kołach zainteresowań, konkursach przedmiotowych, zawodach sportowych itp. Rozwijanie świadomości uczniów i rodziców o potrzebie planowania swojej przyszłości i kariery zawodowej Wypracowanie najlepszych metod pomocy uczniom z trudnościami w nauce oraz pracy z uczniami zdolnymi Nauczanie metodami aktywnymi (np. metodą projektów) Ciągła ewaluacja programów szkolnych (wychowawczego, profilaktyki, rozwoju szkoły, Wewnętrzny System Oceniania) Propagowanie pozytywnych wzorców w oparciu m.in. o kariery absolwentów Propagowanie czytelnictwa, współpraca z Gminną Biblioteką Publiczną Upowszechnienie wśród uczniów umiejętności wykorzystywania komputera i Internetu do celów edukacyjnych Wspieranie rodziców w procesie edukacyjno-wychowawczym

Lp.	Cel	Działania
2.	Wysoki poziom działalności	Wzbogacenie szkoły w nowoczesne pomoce dydaktyczne i sprzęt



Podniesienie jakości działania urzędów i usług dla mieszkańców poprzez wdrożenie zaktualizowanej Metody PRI w gminach i powiatach

Projekt współfinansowany ze środków Unii Europejskiej w ramach Europejskiego Funduszu Społecznego

wychowawczo – opiekuńczej w szkołach	Monitorowanie stanu zdrowia i prawidłowego rozwoju psychofizycznego dzieci i młodzieży
	Organizowanie przez szkoły pomocy w nauce uczniom z dysfunkcjami
	Pomoc i wspieranie uczniów z rodzin dysfunkcyjnych lub w przypadku zdarzeń losowych
	Organizowanie przez szkoły zajęć dydaktyczno – wyrównawczych i innych zajęć terapeutycznych (wg potrzeb uczniów)
	Dążenie do zatrudnienia w szkołach specjalistów: logopeda, psycholog, szkolny doradca zawodowy
	Współpraca z Gminnym Ośrodkiem Pomocy Społecznej w Parzęczewie oraz z innymi instytucjami
	Promocja zdrowego stylu życia – zajęcia profilaktyczne, prelekcje, warsztaty, imprezy sportowe, turystyczne i rekreacyjne itp.
	Opracowanie długofalowych planów wychowawczych przy współudziale Rad Rodziców i lokalnych środowisk
	Kształtowanie postaw patriotycznych uczniów
	Wykorzystywanie w pracy wychowawczej roli patrona szkoły
	Kształtowanie postaw obywatelskich poprzez wspieranie samorządności szkolnej i pozaszkolnej
	Promowanie idei wolontariatu wśród dzieci i młodzieży
	Realizowanie przez szkoły programów zapobiegania narkomanii, uzależnieniu od alkoholu, tytoniu oraz przemocy
	Zapewnienie bezpieczeństwa dzieci w drodze do i ze szkoły oraz na terenie szkoły
Zapewnienie efektywnej współpracy z rodzicami w zakresie zapewnienia optymalnych warunków rozwoju dziecka	

Lp.	Cel	Działania
3.	Szkoła otwarta na potrzeby społeczności lokalnych	Organizowanie imprez szkolnych z udziałem rodziców, mieszkańców lokalnych miejscowości (kultywowanie tradycji szkolnych) Udostępnianie obiektów sportowych (boiska, sale gimnastyczne) dla mieszkańców lub innych organizacji w godzinach popołudniowych Uczestnictwo szkół i prezentacja dorobku na uroczystościach i imprezach na szczeblu gminy i poza gminnym Budowanie więzi uczniów ze społecznością lokalną Udział dzieci i młodzieży wraz z rodzicami i innymi mieszkańcami w różnych akcjach np. „Polska Biega”, „Bezpieczne dzieci na polskich drogach” „WOŚP” „Góra grosza”

Lp.	Cel	Działania
4.	Efektywny system pomocy socjalnej i finansowej dla uczniów	Realizacja programów pomocowych dla uczniów z Gminy Parzęczew np. „I Ty możesz zostać Świętym Mikołajem”



Podniesienie jakości działania urzędów i usług dla mieszkańców poprzez wdrożenie zaktualizowanej Metody PRI w gminach i powiatach

Projekt współfinansowany ze środków Unii Europejskiej w ramach Europejskiego Funduszu Społecznego

przy współpracy z Gminnym Ośrodkiem Pomocy Społecznej i organizacjami pozarządowymi	Stworzenie i realizacja programu motywacyjnego (stypendia i nagrody) dla dzieci i młodzieży
-------------------------------------------------------------------------------------	---------------------------------------------------------------------------------------------

Lp.	Cel	Działania
5.	Efektywny system oświaty dostosowany do lokalnych potrzeb i możliwości finansowych	Utworzenie Zespołu Szkół w Gminie Parzęczew Zapewnienie działalności punktów przedszkolnych w Parzęczewie i Chociszewie Rozbudowa bazy sportowej (budowa boiska sportowego typu Orlik) Promocja działalności Zespołu Szkół

PROJEKTY POLEGAJĄCE NA POPRAWIE SYTUACJI OŚWIATY W GMINIE

W ramach wdrażania Strategii oprócz realizowania działań przypisanych do konkretnych celów planowana jest także realizacja projektu pt. „Reorganizacja sposobu zarządzania oświatą w Gminie Parzęczew”. Projekt ten dotyczy utworzenia z obecnie istniejących w Gminie placówek edukacyjnych (Szkoła Podstawowa i Gimnazjum w Parzęczewie) Zespołu Szkół mieszczącego się w budynku w Parzęczewie. Projekt ten jest kluczowy dla efektywnego funkcjonowania oświaty w Gminie Parzęczew.

Karta projektu „Reorganizacja sposobu zarządzania oświatą w Gminie Parzęczew”

1.	Nazwa projektu	Reorganizacja sposobu zarządzania oświatą w Gminie Parzęczew	
2.	Etapy zadania	1. Opracowanie koncepcji (do 12.01.2011), 2. Konsultacje społeczne (do 24.01.2011), 3. Stworzenie projektu (do 31.01.2011), 4. Podjęcie uchwały przez Radę Gminy (do 28.02.2011), 5. Konkurs na Dyrektora Zespołu Szkół (przeprowadzony do 15.04.2011), 6. Organizacja roku szkolnego zespołu (do 30.04.2011), 7. Zatwierdzenie organizacji roku szkolnego przez Wójta (do 31.05.2011), Rozpoczęcie pracy przez zespół (1.09.2011),	
3.	Data rozpoczęcia	29.10.2010	
4.	Data zakończenia	1.09.2011	
5.	Planowane efekty końcowe		
5.1	Zadania i rezultaty	Zadania programowe: <ul style="list-style-type: none"> – Identyfikacja potrzeb wśród uczniów, rodziców w zakresie zajęć pozalekcyjnych, – Opracowanie oferty zajęć pozalekcyjnych w tym z wykorzystaniem funduszy UE, – Nawiązanie współpracy z instytucjami współdziałającymi przy realizacji zajęć pozalekcyjnych, – Identyfikacja potrzeb wśród nauczycieli w zakresie doształcania (kursy, współpraca zagraniczna), – Szkolenia i wymiana doświadczeń dla nauczycieli, 	Rezultaty programowe: <ul style="list-style-type: none"> – Zwiększenie oferty zajęć pozalekcyjnych, – Podniesienie poziomu przygotowania nauczycieli do prowadzenia zajęć, – Poprawa jakości procesu dydaktycznego,



Podniesienie jakości działania urzędów i usług dla mieszkańców poprzez wdrożenie zaktualizowanej Metody PRI w gminach i powiatach

Projekt współfinansowany ze środków Unii Europejskiej w ramach Europejskiego Funduszu Społecznego

			<p>Rezultaty społeczne:</p> <ul style="list-style-type: none"> – Zmiana miejsca nauczania dla części dzieci, – Poprawa warunków i wyników nauczania,
		<p>Zadania organizacyjne:</p> <ul style="list-style-type: none"> – Przygotowanie i podjęcie Uchwały, – Opracowanie statutu Zespołu Szkół (w załączniku do Uchwały), – Przeniesienie księgowości do szkół, – Opracowanie organizacji roku szkolnego dla Zespołu Szkół, – Opracowanie dokumentów wewnętrznych Zespołu Szkół, – Przeprowadzenie czynności formalno-prawnych i organizacyjnych, – Przeprowadzenie spotkań informacyjnych z pracownikami szkół o zmianie organizacji szkół (po przygotowaniu projektu organizacji), – Przygotowanie informacji dla pracowników szkół i rodziców oraz mediów o zmianie organizacji szkół, – Zmiana obwodów szkół 	<p>Rezultaty organizacyjne:</p> <ul style="list-style-type: none"> – Uchwała Rady Gminy o utworzeniu Zespołu Szkół, – Opracowane dokumenty wewnętrzne Zespołu Szkół, – Opracowana organizacja roku szkolnego dla Zespołu Szkół, – Przeprowadzone czynności formalno-prawne i organizacyjne (zmiany umów o pracę, ...) – Przeprowadzone spotkania informacyjne z pracownikami szkół, – Przygotowana informacja dla pracowników szkół, rodziców oraz dla mediów o zmianie organizacji szkół, – Wdrożone zintegrowane zarządzanie zasobami ludzkimi, finansowymi i rzeczowymi,
		<p>Zadania techniczne:</p> <ul style="list-style-type: none"> – Dostosowanie dowozu dzieci do nowego rozwiązania, – Przeprowadzenie potrzebnych remontów i adaptacji w budynkach szkolnych, – Reorganizacja wykorzystania pomieszczeń szkolnych i uzupełnienie wyposażenia Zespołu Szkół, 	<p>Rezultaty techniczne:</p> <ul style="list-style-type: none"> – Dostosowane trasy dowozów dzieci do szkół, – Remonty i adaptacje w budynkach szkolnych, – Zmiana organizacji wykorzystania pomieszczeń szkolnych, – Uzupełnienie wyposażenia szkół

Podniesienie jakości działania urzędów i usług dla mieszkańców poprzez wdrożenie zaktualizowanej Metody PRI w gminach i powiatach

Projekt współfinansowany ze środków Unii Europejskiej w ramach Europejskiego Funduszu Społecznego

			<p>Rezultaty ekonomiczne:</p> <ul style="list-style-type: none"> – Optymalizacja wydatków na oświatę w gminie, – Dostosowanie wysokości kosztów do posiadanych środków przez Gminę (obniżenie rocznych kosztów oświaty do poziomu 115% subwencji),
5.	Institucje i podmioty uczestniczące we wdrażaniu	<ol style="list-style-type: none"> 1. Szkoły 2. Rada Rodziców 3. Urząd Gminy 4. Rada Gminy 5. Kuratorium Oświaty 6. Związki Zawodowe 	

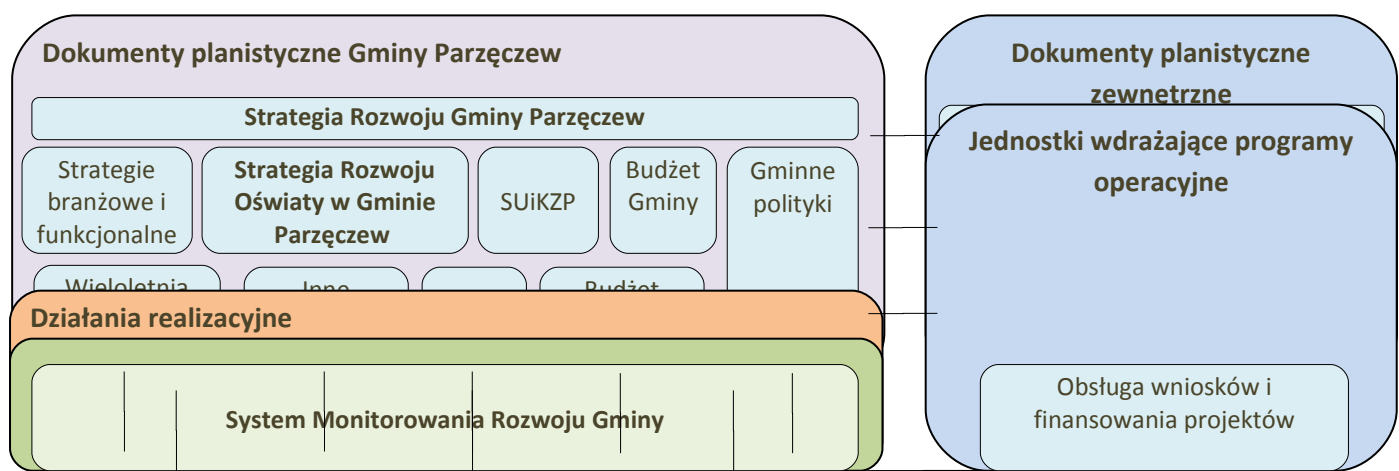
SYSTEM WDRAŻANIA STRATEGII

Skuteczna realizacja Strategii opiera się na następujących zasadach:

1. Podejście całościowe (kompleksowe).
2. Posiadanie priorytetów.
3. Koncentrowanie środków na zadaniach o największych społecznych korzyściach.
4. Tworzenie planów i działań zgodnych z zasadami zrównoważonego rozwoju.
5. Rozwijanie współpracy partnerów społecznych.
6. Prowadzenie otwartej komunikacji z mieszkańcami.
7. Współpraca z partnerami w otoczeniu.
8. Prowadzenie stałego monitoringu Strategii.
9. Konsekwencja w realizacji zadań dla długookresowych celów Strategii.

System wdrażania Strategii Rozwoju Oświaty w Gminie Parzęczew powinien być ściśle powiązany z systemem wdrażania Strategii Rozwoju Gminy Parzęczew, która jest najważniejszym dokumentem planistycznym w Gminie. Poniżej zaprezentowana została propozycja programowania rozwoju w Gminie Parzęczew (Schemat nr 1).

Schemat 1. Mapa programowania rozwoju Gminy Parzęczew





KAPITAŁ LUDZKI
NARODOWA STRATEGIA SPÓJNOŚCI



EUROPEJSKI
FUNDUSZ SPOŁECZNY



Podniesienie jakości działania urzędów i usług dla mieszkańców poprzez wdrożenie zaktualizowanej Metody PRI w gminach i powiatach

Projekt współfinansowany ze środków Unii Europejskiej w ramach Europejskiego Funduszu Społecznego

Podniesienie jakości działania urzędów i usług dla mieszkańców poprzez wdrożenie zaktualizowanej Metody PRI w gminach i powiatach

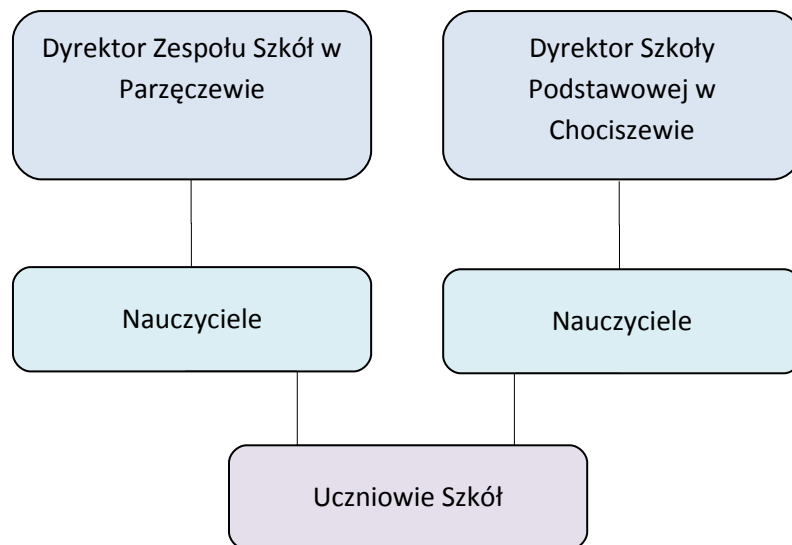
Projekt współfinansowany ze środków Unii Europejskiej w ramach Europejskiego Funduszu Społecznego

Za skuteczne i prawidłowe wdrażanie Strategii Oświaty w Gminie Parzęczew na lata 2011 – 2016 odpowiedzialny jest Wójt Gminy oraz Dyrektorzy szkół. Schemat wdrażania Strategii Rozwoju Oświaty na poziomie urzędu nawiązuje do jego struktury organizacyjnej (Schemat nr 2). W ramach Urzędu Gminy Parzęczew istnieje stanowisko ds. oświaty i działalności gospodarczej o następującym zakresie czynności w zakresie oświaty:

- Ewidencja personalna nauczycieli zatrudnionych w szkołach na terenie Gminy Parzęczew,
- Dokumentacja związana z nadaniem nauczycielom stopni awansu zawodowego,
- Sprawy związane z organizacją szkół,
- Sprawozdawczość dotycząca oświaty,
- Współpraca z Dyrektorami szkół oraz Kuratorium Oświaty.

Na poziomie szkół proces wdrażania Strategii obejmuje dyrektorów, nauczycieli oraz uczniów szkół (Schemat nr 3).

Schemat 2. Wdrażanie Strategii na poziomie szkół w Gminie Parzęczew



Szkoły z terenu Gminy Parzęczew realizują cele i zadania określone w ustawie o systemie oświaty oraz przepisach wydanych na jej podstawie, w szczególności:

1. Umożliwiają zdobycie wiedzy i umiejętności niezbędnych do uzyskania świadectwa ukończenia szkoły poprzez:
 - Prowadzenie bezpłatnego kształcenia,
 - Stwarzanie uczniom właściwych warunków do nabywania i utrwalania wiedzy i umiejętności,
 - Realizowanie podstawy programowej dla szkół,
 - Zatrudnianie nauczycieli posiadających kwalifikacje określone w odrębnych przepisach,
 - Stosowanie Wewnętrzny Systemu Oceniania (WSO),

Podniesienie jakości działania urzędów i usług dla mieszkańców poprzez wdrożenie zaktualizowanej Metody PRI w gminach i powiatach

Projekt współfinansowany ze środków Unii Europejskiej w ramach Europejskiego Funduszu Społecznego

- Organizację nauczania indywidualnego dla uczniów stale lub okresowo niezdolnych do pobierania nauki w warunkach szkolnych.
- 2. Umożliwiają rozwijanie zainteresowań i talentów uczniów poprzez:
 - Kształcenie postawy dociekliwości i refleksyjności,
 - Atrakcyjny i nowatorski proces nauczania,
 - Realizację programów autorskich,
 - Organizację indywidualnego toku nauczania dla uczniów szczególnie uzdolnionych,
 - Organizację konkursów, kółek zainteresowań w ramach posiadanych przez szkołę środków,
 - Współpracę z ośrodkami kulturalnymi, sportowymi, itp.
- 3. Umożliwiają absolwentom dokonanie świadomego wyboru dalszego kierunku kształcenia poprzez:
 - Preorientację zawodową,
 - Zajęcia z pracownikami biura pracy.
- 4. Kształtują środowisko wychowawcze sprzyjające realizowaniu celów i zasad określonych w ustawie, stosownie do warunków szkoły poprzez współpracę z rodziną i instytucjami wspomagającymi.
- 5. Umożliwiają uczniom podtrzymanie tożsamości narodowej, etnicznej, językowej, religijnej. Nauka religii organizowana jest na zasadach dobrowolności. Organizatorem nauki na terenie szkoły jest dyrektor na wniosek rodziców złożony w terminie do 15 czerwca.
- 6. Szkoły realizują zadania wychowawcze zgodnie z ustalonym programem wychowawczym szkoły.
- 7. Wspomagają wychowawczą rolę rodziny poprzez:
 - Prowadzenie doradztwa pedagogicznego dla rodziców,
 - Kierowanie rodziców do poradni i innych instytucji wychowawczych.
- 8. Zapewniają uczniom opiekę psychologiczną i pedagogiczną poprzez:
 - Stałą współpracę z poradnią oraz innymi instytucjami zajmującymi się problemami opiekuńczo - wychowawczymi,
 - Zatrudnienie pedagoga szkolnego,
 - Prowadzenie działań z zakresu profilaktyki uzależnień,
 - Wspomaganie uczniów mających trudności w nauce poprzez organizację zajęć wyrównawczych w ramach posiadanych przez szkołę środków,
 - Prowadzenie grup terapeutyczno - korekcyjnych.
- 9. Sprawują opiekę nad uczniami odpowiednio do ich potrzeb oraz możliwości szkoły poprzez:
 - Umożliwienie spożywania posiłków,
 - Organizację zajęć świetlicowych,
 - Pozyskiwanie sponsorów w celu zapewnienia uczniom pomocy materialnej, np. bezpłatne posiłki, bezpłatny udział w wycieczce,
 - Współpracę z instytucjami wspomagającymi.



Ogólne założenia programów wychowawczych szkół to:

- Budowanie więzi wewnątrzszkolnej oraz tworzenie zespołu wspólnoty nauczycieli, uczniów, rodziców,
- Wychowanie poprzez wzorce osobowe,
- Realizacja zasady fair play w sporcie, nauce, zabawie. Nacisk na szeroko rozumianą kulturę osobistą szczególnie w sytuacjach konfliktowych i wywołujących emocje,
- Nawiązywanie i utrzymywanie kontaktów z organizacjami i instytucjami lokalnymi; integracja szkół z lokalnym środowiskiem społecznym,
- Wprowadzanie uczniów w świat wiedzy naukowej,
- Wdrażanie do samodzielności,
- Pomaganie w podejmowaniu decyzji dotyczącej kierunku dalszej edukacji,
- Przygotowanie do aktywnego udziału w życiu społecznym.

SYSTEM MONITOROWANIA

Proces monitorowania obejmuje:

- Zdefiniowanie wskaźników dla poszczególnych celów Strategii,
- Określenie procedury monitorowania,
- Wyznaczenie jednostek i osób odpowiedzialnych za pozyskiwanie, przetwarzanie i udostępnianie poszczególnych grup wskaźników,
- Koordynowanie procesu monitorowania i administrowania bazą danych.

Schemat 3. Procedura monitorowania





Podniesienie jakości działania urzędów i usług dla mieszkańców poprzez wdrożenie zaktualizowanej Metody PRI w gminach i powiatach

Projekt współfinansowany ze środków Unii Europejskiej w ramach Europejskiego Funduszu Społecznego

Monitorowaniem Strategii zajmować się będzie Komisja Oświaty Rady Gminy w Parzęczewie oraz wszystkie szkoły z terenu Gminy Parzęczew. Kompleksowym prowadzeniem monitoringu wdrażania Strategii, a w szczególności monitoringiem finansowym, zajmie się Komisja Oświaty Rady Gminy.

Materiały niezbędne do monitorowania będą opracowywane przez wszystkie szkoły i przygotowane w tzw. „zbiorówce” przez stanowisko ds. oświaty w Urzędzie Gminy w Parzęczewie w postaci sprawozdań rocznych realizowanych działań.

Oceną wdrażania Strategii Rozwoju Oświaty będzie zajmować się Komisja Oświaty Rady Gminy w Parzęczewie. Wójt Gminy Parzęczew złoży Radzie Gminy w Parzęczewie coroczne sprawozdanie do końca I kwartału następnego roku.

Materiały niezbędne do oceny Strategii będą opracowywane na bieżąco przez stanowisko ds. oświaty w Urzędzie Gminy w Parzęczewie.

WSKAŹNIKI REALIZACJI CELÓW

Do każdego z celów strategicznych dla potrzeb systemu monitorowania rozwoju oświaty w Gminie zaprojektowane zostały wskaźniki, których wykorzystanie będzie możliwe również przy opracowywaniu wniosków o dofinansowanie projektów ze środków zewnętrznych.

Do każdego z celów zostały przypisane odpowiednie jednostki organizacyjne Gminy Parzęczew. Są to Referaty, Zespoły Urzędu Gminy, Jednostki, Spółki gminne odpowiedzialne za realizację poszczególnych celów strategicznych. Każdy z celów ma wskazaną komórkę wiodącą. Jednostki organizacyjne Gminy Parzęczew będą prowadziły działania w oparciu o programy i dokumenty operacyjne w zakresie własnej odpowiedzialności za realizację poszczególnych celów. System ten przedstawiony został za pomocą Schematu 1. Mapa programowania rozwoju Gminy Parzęczew.

Uwagi:

Jeżeli nie jest to zaznaczone inaczej, to wskaźniki mierzone są rocznie,

Lp.	Cel	Wskaźniki podstawowe	Odpowiedzialne jednostki organizacyjne Gminy Parzęczew
1.	Wzrost aspiracji edukacyjnych dzieci, młodzieży i dorosłych	<ul style="list-style-type: none"> – Wyniki egzaminów gimnazjalnych i na zakończenie szkoły podstawowej, – Liczba przeprowadzonych akcji propagujących czytelnictwo i liczba ich uczestników, – Liczba prowadzonych corocznie kół zainteresowań i ich uczestników, – Liczba uczestników konkursów przedmiotowych i zawodów sportowych z Gminy Parzęczew, – Liczba stanowisk komputerowych w szkołach, 	Stanowisko ds. oświaty, Zespół Szkół w Parzęczewie, Szkoła Podstawowa w Chociszewie, Gminna Biblioteka Publiczna,



Podniesienie jakości działania urzędów i usług dla mieszkańców poprzez wdrożenie zaktualizowanej Metody PRI w gminach i powiatach

Projekt współfinansowany ze środków Unii Europejskiej w ramach Europejskiego Funduszu Społecznego

		<ul style="list-style-type: none"> – Liczba publicznych punktów dostępu do Internetu, 	
2.	Wysoki poziom działalności wychowawczo – opiekuńczej w szkołach	<ul style="list-style-type: none"> – Wyposażenie szkół w nowoczesne pomoce dydaktyczne, – Odsetek uczniów z dysfunkcjami objętych pomocą szkolną, – Liczba przeprowadzonych badań profilaktycznych wśród uczniów szkół, – Odsetek uczniów korzystających z oferty zajęć dydaktyczno – wychowawczych i terapeutycznych, – Odsetek młodzieży Gminy Parzęczew zrzeszonych w organizacjach wolontariackich, – Liczba uczniów korzystająca z pomocy Gminnego Ośrodka Pomocy Społecznej, 	<p>Stanowisko ds. oświaty, Zespół Szkół w Parzęczewie, Szkoła Podstawowa w Chociszewie, Gminny Ośrodek Pomocy Społecznej,</p>
3.	Szkoła otwarta na potrzeby społeczności lokalnych	<ul style="list-style-type: none"> – Liczba przeprowadzonych imprez szkolnych oraz liczba uczestników tych imprez, – Odsetek mieszkańców Gminy korzystających z obiektów sportowych na terenie Gminy, 	<p>Stanowisko ds. oświaty, Forum Inicjatyw Twórczych, Zespół Szkół w Parzęczewie, Szkoła Podstawowa w Chociszewie,</p>
4.	Efektywny system pomocy socjalnej i finansowej dla uczniów przy współpracy z Gminnym Ośrodkiem Pomocy Społecznej i organizacjami pozarządowymi	<ul style="list-style-type: none"> – Odsetek uczniów objętych programem motywacyjnym w Gminie, – Odsetek uczniów objętych programami pomocowymi w Gminie, 	<p>Gminny Ośrodek Pomocy Społecznej, Stanowisko ds. oświaty, Zespół Szkół w Parzęczewie, Szkoła Podstawowa w Chociszewie,</p>
5.	Efektywny system oświaty dostosowany do lokalnych potrzeb i możliwości finansowych	<ul style="list-style-type: none"> – Odsetek dzieci w wieku przedszkolnym korzystających z opieki przedszkolnej na terenie Gminy, – Powołanie Zespołu Szkół w Parzęczewie, – Wybudowanie boiska sportowego typu „Orlik” 	<p>Stanowisko ds. oświaty, Zespół Szkół w Parzęczewie, Szkoła Podstawowa w Chociszewie,</p>

WSPÓŁPRACA PRZY REALIZACJI STRATEGII I PROMOCJA

Celem współpracy jest zwiększenie udziału społeczności w działaniach na rzecz realizacji celów Strategii Rozwoju Oświaty w Gminie Parzęczew na lata 2011 - 2016. Ważnym elementem współpracy jest także zbieranie opinii i wniosków niezbędnych podczas podejmowania decyzji przez Władze



Gminy. Poprawnie zaplanowany proces współpracy przyczyni się do wysokiego poziomu zaufania mieszkańców do działań podejmowanych przez Władze Gminy.

Zasady współpracy:

- Partnerstwo,
- Respektowanie odmiennych opinii na wspólne sprawy,
- Prawo do krytyki,
- Zaangażowanie we wspólne sprawy,
- Dobra wola, jasność intencji,
- Gotowość do współpracy,
- Respektowanie wspólnych uzgodnień.

Formy współpracy z partnerami społecznymi:

- Spotkania konsultacyjne,
- Warsztaty projektowe,
- Forum partnerów społecznych,
- Spotkania władz z mieszkańcami,
- Spotkania władz z przedstawicielami organizacji sektora prywatnego i pozarządowego,
- Konferencje i seminaria,
- Imprezy promocyjne,
- Badania ankietowe,
- Strona Internetowa Gminy.

Zadania Gminy w zakresie współpracy z partnerami społecznymi:

1. Prowadzenie bazy danych o partnerach społecznych i realizowanych z ich udziałem działań,
2. Utrzymywanie kontaktu drogą internetową z partnerami społecznymi,
3. Przygotowywanie harmonogramów bieżących działań w zakresie wspólnych działań i komunikacji,
4. Realizacja działań zgodnie z harmonogramem,
5. Zapewnianie warunków technicznych i lokalowych do spotkań,
6. Opracowywanie wyników spotkań i konsultacji,
7. Przygotowywanie materiałów dla mediów,
8. Przygotowywanie i udostępnianie prezentacji multimedialnych,
9. Inicjowanie wspólnych przedsięwzięć pomiędzy sektorem publicznym, prywatnym i organizacjami pozarządowymi,



10. Organizowanie konkursów dla organizacji pozarządowych na realizację programów społecznych zgodnych ze strategią.

Wszystkie działania realizowane w ramach Strategii będą jawne. Informacje o kolejnych etapach jej wdrażania oraz o wszelkich zmianach, będą dostępne dla wszystkich mieszkańców Gminy Parzęczew. W związku z powyższym promocja Strategii Rozwoju Oświaty opierać się będzie na zamieszczaniu informacji o zadaniach i realizowanych projektach w lokalnej prasie: „Do Rzeczy”, „Expressie Ilustrowanym” – dodatek „Bliżej Ciebie”, w gminnym serwisie internetowym, a także na tablicach informacyjnych zainstalowanych w Urzędzie Gminy oraz w każdym sołectwie.

AKTUALIZACJA STRATEGII

Strategia Rozwoju Oświaty w Gminie Parzęczew jest dokumentem „żywym” i będzie poddawana określonym modyfikacjom wraz z upływem czasu. Długi horyzont czasowy wymaga elastycznego planowania, w wyniku którego określa się zadania, które poddają się aktualizacji. Wdrażane zmiany będą także podlegały uchwaleniu przez Radę Gminy. Zmiany inicjowane będą przez Wójta Gminy Parzęczew, szkoły gminne, Komisje Rady Gminy oraz grupy społeczne uczestniczące w procesie wdrażania i realizacji Strategii.